



Deze flyer beschouwt een bijna- elektrocutie die ontdekt is door een Operationeel Installatie Verantwoordelijke (OIV). De OIV bekijkt foto's van een schouw in een distributiestation. Op een aantal foto's is te zien dat de deur naar de open 10 kV lastschakelaar openstaat. Hij merkt hierbij op dat de nabijheidszone moet zijn betreden om de foto's te kunnen maken.

Wat is er gebeurd?

Er bevinden zich twee medewerkers van een extern bedrijf in een 10 kV distributiestation. Zij zijn daar om foto's te maken voor een asset inventarisatie. Beide medewerkers hebben de aanwijzing Toegang Hebbend Persoon (THP) en werken onder een raamopdracht.

De medewerkers melden zich aan bij het bedrijfsvoeringcentrum waarna zij het station ingaan en beginnen met het fotograferen van de installaties. Het betreft hier een station met beperkt afgeschermd installaties, ook wel open installaties genoemd. Ze staan voor een 10 kV cel waarbij de lastscheiders zichtbaar zijn. De cel wordt afgescheiden door een celdeur. Het veld is omsloten door drie muren en de celdeur, zie ook *foto 1*.

Eén van de medewerkers opent de deur en reikt met zijn arm de cel in om vooraanzichtfoto's van het veld te maken en detailfoto's van het typeplaatje. De arm van de medewerker bevindt zich hiermee in de gevaarzone. Dit blijkt ook uit de genomen foto. De schaduw op de muur in *foto 2* is de lens van het fototoestel. De schouwer heeft hiermee het risico op elektrocutie door overslag gelopen.

Hoe kon dit gebeuren?

In de aanbesteding was meegenomen dat de schouwers (fotografen) minimaal een aanwijzing als THP moeten hebben. Hiermee werden zij geacht het verschil weten tussen open- en afgeschermd installaties. In werkelijkheid bleken de schouwers onvoldoende de risico's te kunnen inschatten die gepaard gingen met het bezoeken van stations. Er was geen toezichthouder aanwezig.

De VWI die de werkzaamheden beschrijft (E-123/223) geeft een beperking aan als het gaat over stations die een open of beperkte afscherming hebben. Een Vakbekwaam Persoon (VP) moet continue toezicht houden. Of er moeten aanvullende procedurele maatregelen genomen zijn. Van beide was er geen sprake. De schouwers hanteerden een lijst met de te bezoeken stations. In deze lijst werd niet aangegeven welk soort installaties (open of afgeschermd) er op locatie aanwezig waren. Hierdoor was het onmogelijk om op de open locaties te anticiperen.

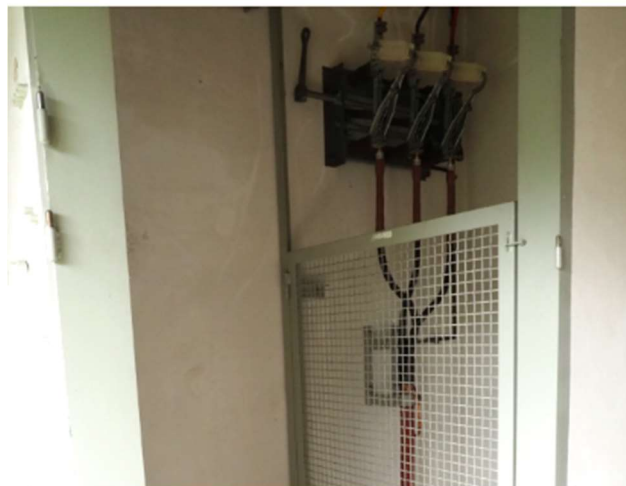


Foto 1: cel met lastscheider



Foto 2 en 3: gemaakte foto's van lastscheider en typeplaatje

Aandachtspunten en maatregelen

Leerpunten voor het schouwen van stations zijn:

- Voor het afgeven van een raamopdracht moeten de werkzaamheden worden gescheiden in afgeschermd- of niet afgeschermd installaties.
- Zorg dat de WV'er vooraf bepaalt en vastlegt wat de mate van toezicht per installatie is. Het is te makkelijk en niet toegestaan om deze keuze aan de schouwers over te laten.
- De schouwers hebben geen gebiedsgebonden instructie gehad en onvoldoende de risico's begrepen. Hierdoor hebben ze op eigen initiatief deuren geopend, waarachter zich een open installatie bevond. Dit is ten strengste verboden.

Reflectie- en discussievragen

- Vind jij dat er tijdens het schouwen altijd toezicht aanwezig moet zijn?
- Ben jij je bewust van de extra risico's van open installaties?
- Wat vind jij belangrijke leerpunten van dit incident?

VWI die vooral van toepassing is: E-123/223 Niet-elektrotechnische werkzaamheden uitvoeren in stations, schakelruimten of verdeelkasten. Vragen over deze flyer of incidenten die plaatsvinden bij het werken aan elektriciteitsnetten? Mail: werkgroep@incidenten.net.