



Deze toolboxflyer bespreekt een incident waarbij een onder druk staande aansluitleiding wordt geknipt in de meterkast van een woning. Door het knippen ontstaat onverwachts een gevaarlijke vrije gasuitstroom.

Wat is er gebeurd?

Medewerkers hebben de opdracht om een huisaansluiting gas te verwijderen. Om de gasstroom richting de huisaansluiting tijdelijk tegen te houden is op de hoofdleiding een "kaars" (tijdelijke afdichting) in het opzetstuk gestopt.

De aansluitleiding wordt naast het zadel geknipt en er wordt gestart met het rooien van de aansluitleiding. In huis gaat vervolgens een monteur aan de slag. Hij knipt de aansluitleiding door - dit is de gele leiding op de foto - waarna er vrije gasuitstroom plaatsvindt. Hierdoor gaat zijn gassignaleringsmeter (LEL-meter) af. De monteur schrikt en probeert de uitstroom te stoppen. Hij stopt een doek in de leiding en plakt deze vervolgens af met tape.

Pas na het afplakken van de gasuitstroom verlaat de monteur de werkplek. Zijn collega's zijn niet in de buurt aanwezig.

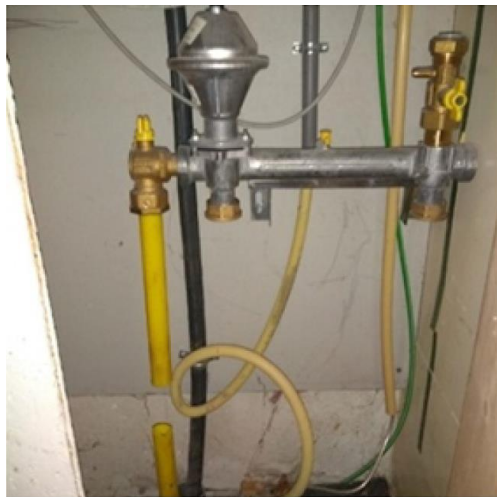


Foto 1: geknipte aansluitleiding

Hoe kon dit gebeuren?

Op de tekening stonden twee aansluitleidingen afgebeeld. De medewerkers, waaronder de monteur, namen aan dat de leiding links op de tekening naar een tweede aansluiting liep. En dat de leiding rechts naar het huis ging. In de praktijk was de situatie omgedraaid. Door de onjuiste aanname werd de verkeerde aansluitleiding afgesloten en doorgeknipt.

Deze fout had voorkomen kunnen worden door te controleren of de gasdruk inderdaad weg was. Dit kon bijvoorbeeld door binnen bij de meetnippel te meten of er nog gas aanwezig was.

Na het afgaan van de LEL-meter heeft de monteur geprobeerd om de gasuitstroom te stoppen. Dit had hij niet mogen doen was erg gevaarlijk.



Foto 2: LEL-meter en gasdetectiemeter

Aandachtspunten en maatregelen

Nader buiten de kaars in het opzetstuk van de hoofdleiding was gestopt, had de monteur zeker moeten stellen dat de aansluitleiding gasloos was. Pas na deze constatering had de leiding geknipt mogen worden.

Bij het besproken incident ging de LEL-meter af. Dit betekent dat er sprake was van een hoge gasconcentratie (meer dan 10% LEL). De werkplek moet dan direct verlaten worden. Hoewel goedbedoeld, is het eerste instinct om een gaslek te dichten levensgevaarlijk! Door inademen van aardgas kun je al na drie ademteugen bewusteloos raken. Daarnaast zorgt een gaslek voor een explosief mengsel op locatie. Zorg daarom altijd dat je zo snel mogelijk buiten de gevaarzone bevindt. Markeer deze gevaarzone en zet hem af. Informeer hulpdiensten (politie en/of brandweer) als het nodig is. Neem vervolgens contact op met jouw werkverantwoordelijke (WV'er).

Tijdens de werkzaamheden moet je minimaal door een Voldoende Onderricht Persoon (VOP) geholpen worden. De VOP voert naast assisterende werkzaamheden een toezichthoudende rol uit.

Reflectie- en discussievragen

- Is jouw LEL-meter wel eens afgegaan tijdens werkzaamheden? Zo ja; hoe reageerde je?
- Ben jij je bewust van de risico's van vrije gasuitstroom als je in een leiding boort, knipt of zaagt?
- Hoe kijk jij naar de besproken aandachtspunten? Welke vind je vooral belangrijk? Mis je er één?

VWI's die vooral van toepassing zijn: *G-14 veilig werken aan bestaande LD-aansluitleidingen en meteropstellingen*
Vragen over deze flyer of gasincidenten? Mail naar werkgroep@gasincidenten.nl