



Deze flyer beschouwt een bijna-electrocutie die ontdekt is door een Operationeel Installatie Verantwoordelijke (OIV). De OIV bekijkt foto's van een schouw in een distributiestation. Op een aantal foto's is te zien dat de deur naar de open 10 kV lastschakelaar openstaat. Hij merkt hierbij op dat de nabijheidszone moet zijn betreden om de foto's te kunnen maken. Dit had niet gemogen en was een veiligheidsrisico.

## Wat is er gebeurd?

Er bevinden zich twee medewerkers van een extern bedrijf onder toezicht van de netbeheerder in een 10 kV distributiestation. Zij zijn daar om foto's te maken voor een asset inventarisatie. Beide medewerkers hebben de aanwijzing Toegang Hebbend Persoon (THP) voor zowel BEI-BLS als BEI-BHS en werken onder een raamopdracht.

Eén van de medewerkers meldt zich aan bij het Bedrijfsvoeringcentrum waarna zij het station ingaan en beginnen met het fotograferen van de installaties. Het betreft hier een station met onvoldoende afgeschermdes installaties, ook wel open installaties genoemd.

Ze staan vóór een 10 kV cel waarbij de lastscheiders zichtbaar zijn. De cel wordt afgescheiden door een celdeur. Het veld is omsloten door drie muren en de celdeur, zie ook *foto 1*. Eén van de medewerkers opent de deur en reikt met zijn arm de cel in om voor-aanzichtfoto's van het veld te maken en detailfoto's van het typeplaatje. De arm van de medewerker bevindt zich hiermee op korte afstand van de gevarenszone. Dit blijkt ook uit de genomen foto. De schaduw op de muur in *foto 2* is de lens van het fototoestel. De schouwer heeft hiermee het risico op electrocutie door overslag gelopen.

## Hoe kon dit gebeuren?

In de aanbesteding was meegenomen dat de schouwers (fotografen) minimaal een aanwijzing moeten hebben als Toeganghebbend Persoon (THP). Hiermee werden zij geacht het verschil te weten tussen open en afgeschermdes installaties. In werkelijkheid bleken de schouwers onvoldoende de risico's te kunnen inschatten die gepaard gaan met het bezoeken van stations.

De VWI die de werkzaamheden beschrijft (E-123-223) geeft een beperking aan als het gaat over stations die een open of beperkte afscherming hebben. Een Vak bekwaam Persoon (VP) moet continue toezicht houden. Of er moeten aanvullende procedurele maatregelen genomen zijn. Van beide was er geen sprake.

VWI die van toepassing is: [E-123-223 Niet-elektrotechnische werkzaamheden uitvoeren in stations, schakelruimten of verdeelkasten](#). Vragen over deze flyer of e-incidenten? Mail naar [werkgroep@e-incidenten.nl](mailto:werkgroep@e-incidenten.nl).

De schouwers hanteren een lijst met de te bezoeken stations. In deze lijst wordt niet aangegeven welke soort installaties (open of afgeschermd) er op locatie aanwezig zijn. Hierdoor was onmogelijk om op de open locaties te anticiperen.

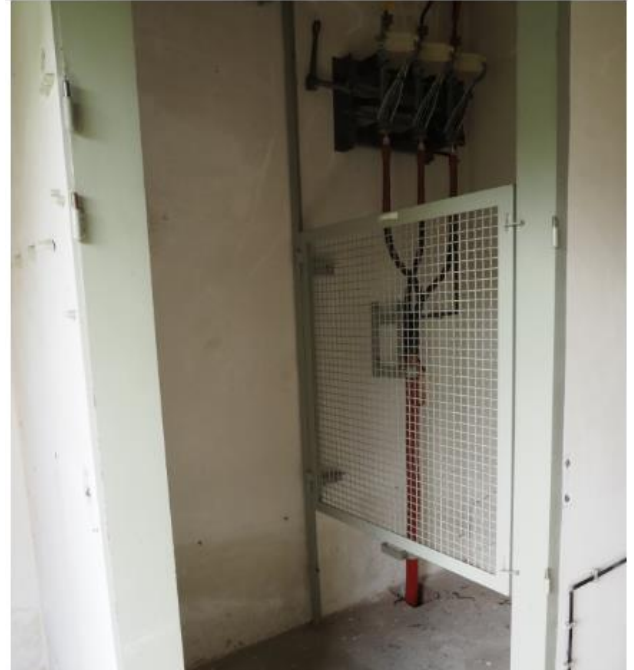


Foto 1: cel met lastscheider

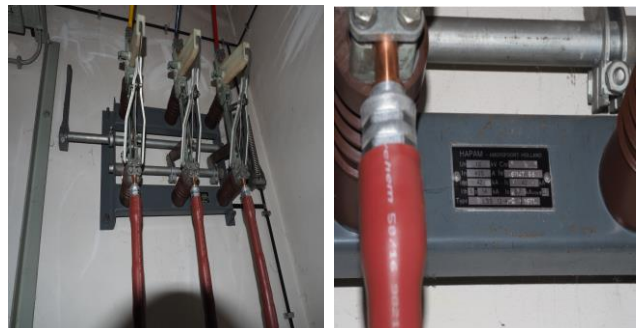


Foto 2 en 3: gemaakte foto's lastscheider en typeplaatje

## Aandachtspunten en maatregelen

Leerpunten voor het schouwen van stations zijn:

- Voor het afgeven van een raamopdracht moeten de werkzaamheden worden gescheiden in afgeschermdes- of niet afgeschermdes installaties.
- Zorg dat de WV'er vooraf bepaalt en vastlegt wat de mate van toezicht per installatie is. Deze keuze mag niet aan de schouwers worden overgelaten.
- De schouwers hebben geen gebiedsgebonden instructie gehad en onvoldoende de risico's begrepen. Hierdoor hebben ze op eigen initiatief deuren geopend, waarachter zich een open installatie bevond. Dit is ten strengste verboden.